

Notes



Bon de garantie

TYPE :
PUISSANCE :
DATE DE
FABRICATION :
DATE DE
MISE EN SERVICE :

Cachet du vendeur

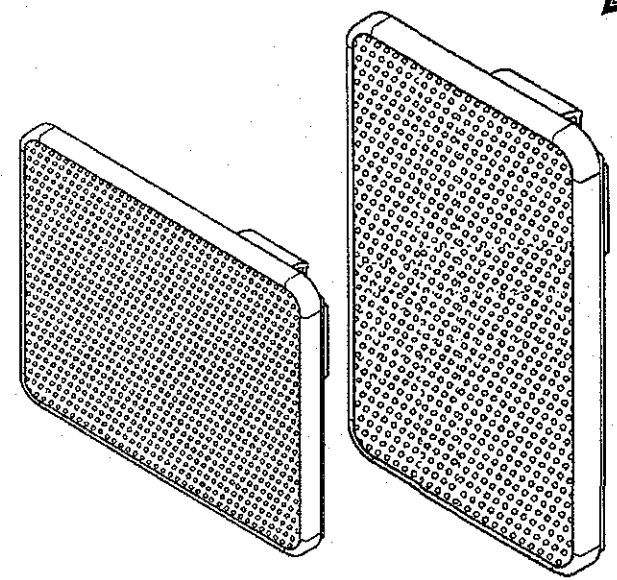
*CET APPAREIL A ETE ETUDIE, CONÇU ET REALISE AVEC SOIN
POUR VOUS DONNER ENTIERE SATISFACTION*

Noirot

107 Bd NEY 75883 PARIS
SA CAPITAL 40 054 100F- N°SIRET 334 981 958

Sensation Evolution

Panneau rayonnant



*Manuel d'utilisation
Installation et bon de garantie
(à lire attentivement avant toute opération et à conserver)*

Noirot



Sommaire

- 1 - Caractéristiques
- 2 - Recommandations de mise en place
- 3 - Installation et fixation
- 4 - Raccordement électrique
- 5 - Fonctionnement
- 6 - Entretien

6. ENTRETIEN

Pour conserver les performances de l'appareil, il est nécessaire d'effectuer régulièrement un dépoussiérage de l'intérieur de celui-ci en passant l'aspirateur sur les grilles de l'appareil. Pour enlever la poussière, utiliser un chiffon doux. Pour enlever une tache, humidifier le chiffon. Ne jamais utiliser de produits abrasifs qui risqueraient de détériorer le revêtement Epoxy Polyester.

*Preuve de qualité, ce produit fabriqué en France
répond aux normes harmonisées européennes.
Marque NF Règlement particulier R89
Organisme certificateur : AFNOR
Tour Europe Cedex 07 92049 PARIS la Défense*



Conditions de garantie

La Garantie Noirot est strictement limitée au remplacement gratuit ou à la réparation en usine de la pièce ou des pièces reconnues défectueuses. Le constructeur garantit ses appareils de chauffage électrique 2 ANS contre tous vices de fabrication. Dès que l'accord de principe est donné par le constructeur pour le retour des pièces, celles-ci doivent être expédiées franco de port et d'emballage dans les 15 jours. Les frais de démontage et de remontage ne peuvent en aucun cas être à titre de dommages et intérêts pour quelle cause que ce soit. Le constructeur ne peut en particulier être rendu responsable des conséquences directes ou indirectes des défauts tant sur les personnes que sur les biens et il est expressément stipulé par ailleurs que la charge d'installation des appareils ne lui incombe aucunement. La garantie ne peut pas intervenir si les appareils ont fait l'objet d'un usage anormal et ont été utilisés dans des conditions d'emploi autres que celles pour lesquelles ils ont été construits. Elle ne s'appliquera pas non plus en cas de détérioration ou accident provenant de négligence, défaut de surveillance ou d'entretien ou provenant d'une transformation du matériel.

ASSURANCE DU PERSONNEL :

En cas d'accident survenant à quel que moment et pour quelle cause que ce soit, la responsabilité du constructeur est limitée à son personnel propre et à sa fourniture.

CONTESTATION :

Dans le cas de contestation, quelles que soient les conditions de vente et de paiement acceptées, le tribunal de commerce de Paris sera seul compétent. Les dispositions du présent bon de garantie ne sont pas exclusives du bénéfice au profit de l'acheteur de la garantie légale pour défauts et vices cachés qui s'applique en tout état de cause dans les conditions des articles 1641 et suivants du code civil.

Pour satisfaire à votre réclamation, veuillez rappeler les références portées sur la plaque signalétique fixée sur l'appareil.

✓ CONSEIL D'UTILISATION :

· Rappel: Votre appareil est équipé d'un thermostat électronique qui maintient la température constante. Après le réglage fait au moyen du bouton de réglage, ne plus y toucher. Utiliser exclusivement les positions HGEL ou ECO du commutateur de fonction.

· Pour la même température, la position du bouton de réglage peut varier d'un appareil à l'autre. Elle dépend de l'appareil, de son emplacement dans la pièce, et de l'ameublement de celle-ci. Si votre séjour est équipé de deux appareils de chauffage, régler le commutateur de fonction de façon identique sur les deux appareils.

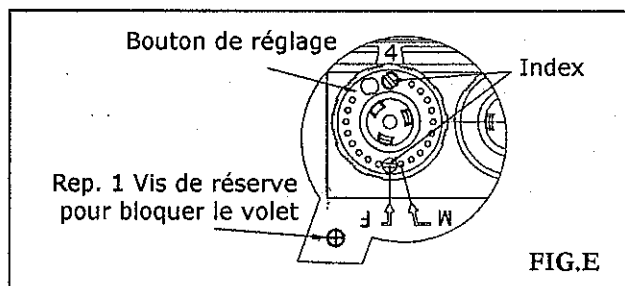
Si vous utilisez votre cheminée, régler le commutateur de fonction sur ECO.

✓ CONDAMNATION DU VOLET

· Une vis (Fig.E Rep.1) est disponible à l'arrière du boîtier pour bloquer le volet afin de condamner les réglages. Une encoche sous la poignée du volet est prévue à cet effet.

✓ CHOIX D'UNE PLAGE DE TEMPERATURE

· Les 2 index situés sur la manette du thermostat sont des butées que l'on peut déplacer (après les avoir extraits de leur emplacement d'origine). Pour obtenir le point Max. d'une plage de température par limitation de la rotation, placer l'index dans le trou face au M. Pour obtenir une température fixe préalablement réglée placer l'index dans le trou face au F.



I. CARACTERISTIQUES

✓ CE RADIANT EST UN APPAREIL :

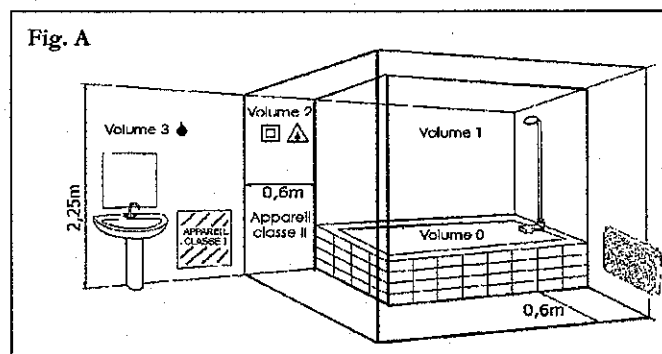
- Classe II,
- Protégé contre les projections d'eau.

✓ LES COMMANDES COMPRENNENT: (Fig. D)

- Un thermostat d'ambiance électronique programmable sur Conf., Conf-1, Conf-2, Eco, H-gel. et Arrêt par fil pilote.
- 1 bouton de réglage du thermostat qui peut être verrouillé sur position fixe ou une plage de température Min. Max.
- 1 bouton de commande de fonction

REFERENCE	PUIS. (W)	TENSION (V~)	INTENSITE (A)	HAUT (mm)	LARG (mm)	EPAIS. (mm)	POIDS (kg)
007783.1.FP	500	230	2.2	435	440	117	4.3
007783.2.FP	750		3.3				4.3
007783.3.FP	1000		4.3				5.3
007783.4.FP	1250		5.4		6.2		
007783.5.FP	1500		6.5		7.2		
007783.7.FP	2000		8.7		9.0		
007784.3.FP	1000	230	4.3	755	435	117	7.2
007784.5.FP	1500		6.5	965			9.0
007784.7.FP	2000		8,7	1070			9,7

Fig. A



Volume de protection

Cet appareil peut être installé dans le volume 2 ou le volume 3, à condition que l'alimentation électrique soit protégée par un dispositif différentiel résiduel de courant assigné au plus égal à 30 mA.

Installation des appareils

L'installation électrique doit être conforme aux exigences de la norme NFC 15-100.

Cet appareil Classe II ne se raccorde pas à la terre.

2. RECOMMANDATION DE MISE EN PLACE

En règle générale, cet appareil se place de façon à ce que la chaleur produite brasse le maximum du volume d'air.

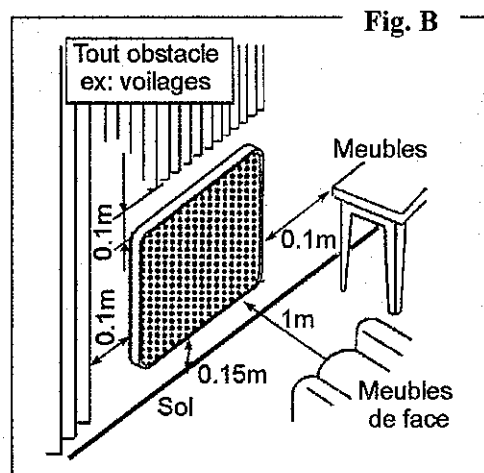
L'appareil doit être raccordé à un poste fixe et suivant les prescriptions en vigueur.

Il doit être installé de façon à ce que les interrupteurs et autres dispositifs de commande ne puissent pas être touchés par une personne se trouvant dans la baignoire ou dans la douche.

► IMPORTANT: NE PAS COUVRIR

Si l'appareil est recouvert il y a risque de surchauffe. Il est donc formellement interdit de couvrir ou d'obturer les grilles d'entrée ou de sortie d'air au risque d'incidents ou de dégradations de l'appareil.

Eviter le positionnement en allège d'une fenêtre, derrière les rideaux, les portes, ou sous une bouche d'extraction d'air. Respecter les distances minimum d'installation au sol, aux parois, aux meubles, etc...**FIG.B.**



UTILISATION DU MODE 6 ORDRES PAR FIL PILOTE.

Si votre installation est gérée par un gestionnaire d'énergie adapté au contrat EDF, type Tempo, les abaissements de Conf.-1 ou Conf.-2 se feront sur ordre de ce gestionnaire, selon la période tarifaire.

Les 6 ordres sont Conf., Eco., Conf.-1, Conf.-2, Hors -Gel, et Arrêt (voir tableau du chapitre - 4).

* **Conf.-1** provoque un abaissement de la température de -1°C par rapport à la position Confort.

* **Conf.-2** provoque un abaissement de la température de -2°C par rapport à la position Confort.

REMARQUES :

- Les fonctions Conf.-1 et Conf.-2 permettent de diminuer les consommations électriques par l'intermédiaire d'un gestionnaire d'énergie réalisant de la gestion tarifaire selon les contrats du type TEMPO d'EDF.

- **Votre appareil étant équipé d'un thermostat électronique 6 ordres : les changements commandés par le gestionnaire et le programmeur ne sont pas immédiats : il faut attendre environ 15 secondes avant leur prise en compte, voire 5 minutes maxi. pour les ordres Conf.-1 et Conf.-2**

- L'utilisation des ordres Conf.-1 et Conf.-2 se traduit par un clignotement du voyant Conf.

• **Usage exceptionnel : Dérogation d'un appareil de sa programmation**

- Si l'appareil est installé dans une chambre occupée par une personne malade par exemple, vous pouvez maintenir la température CONFORT en permanence (commutateur sur CONF). Cependant, pour ce cas, l'ordre transmis par le programmeur ou le gestionnaire tarifaire ne doit pas être H-Gel ou Arrêt.

- Si la pièce est inoccupée (chambre d'amis par exemple) vous pouvez la maintenir à très basse température en permanence (commutateur sur HGEL). Cependant, pour ce cas, l'ordre transmis par le programmeur ou le gestionnaire tarifaire ne doit pas être Arrêt.

► ATTENTION :

Dans les 2 cas ci - dessus, dès suppression de l'usage exceptionnel, replacer le commutateur de fonction sur PROG.

► **NOTA** : Le délestage est prioritaire ; il est possible que l'appareil ne chauffe pas, le commutateur de Fonction étant sur CONFORT. Dès disparition du signal de délestage sur le fil pilote, l'appareil se remettra en chauffe. Lors d'une intervention sur l'appareil, couper l'alimentation de l'appareil et du fil pilote.

✓ **REGLAGE DES FONCTIONS POUR UN MAXIMUM D'ECONOMIE:**

• **1^{er} cas :** VOUS ETES DANS LA PIECE. Régler le commutateur de fonctions sur Conf., le voyant Conf. s'allume. La température obtenue est celle réglée initialement. Au besoin, affinez cette température à l'aide d'un thermomètre.

• **2^{ème} cas :** VOUS N'ETES PAS DANS LA PIECE OU LA NUIT. Régler le commutateur de fonctions sur Eco. Le voyant Eco s'allume, cette position économique provoque un abaissement de la température de la pièce de -3.5°C environ.

• **3^{ème} cas** HORS GEL POUR UNE ABSENCE DE LONGUE DUREE. La pièce n'est pas utilisée (chambre d'amis, ou vous partez plusieurs jours de chez vous). Régler le commutateur de fonctions sur HGEL le voyant HGel s'allume. La température de la pièce est maintenue entre 5 et 8°C pour obtenir un maximum d'économie sans risque de gel (tuyauterie de la cuisine ou de la salle de bains protégée ; pas de condensation).

► **IMPORTANT :**

Dans tous les cas, une fois la température réglée, NE PAS TOUCHER au bouton de réglage, agir uniquement sur le commutateur de fonctions.

✓ **REGLAGE AVEC PROGRAMMATEUR OU CENTRALE DE PROGRAMMATION**

Ils programment automatiquement votre appareil par l'intermédiaire d'un fil pilote. Une fois la programmation réalisée :

• Faire le réglage de la température CONFORT comme indiqué précédemment. Commutateur de fonctions sur CONF et réglage avec le bouton.

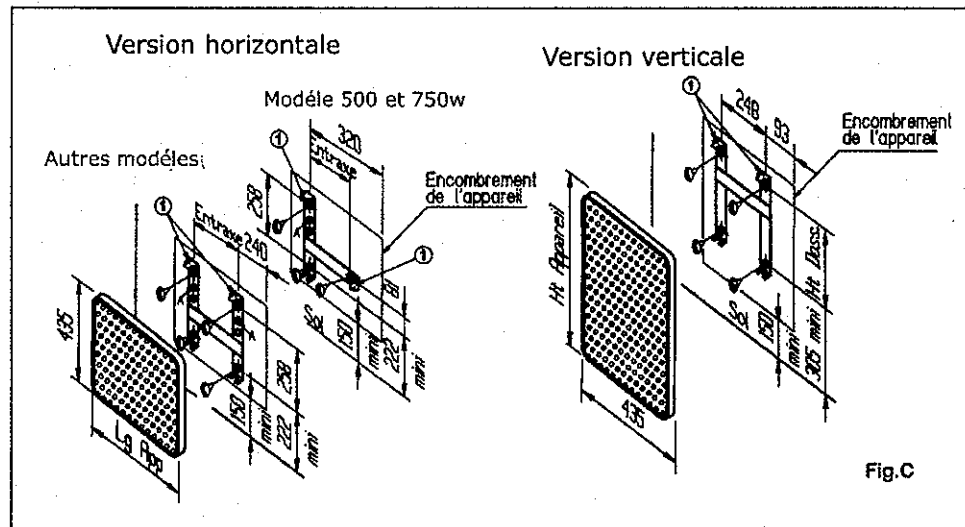
• Après stabilisation de la température, placer le commutateur de fonctions sur PROG. Les abaissements seront automatiquement commandés par le programmeur suivant les indications que vous aurez préalablement enregistrées, selon votre rythme de vie.

• *L'appareil vous indiquera en permanence son état de fonctionnement grâce à ses voyants (CONF/ECO/HGEL) ou son arrêt si aucun n'est allumé.*

3. INSTALLATION ET FIXATION

Pour effectuer cette opération, ôter le dossier de l'appareil à l'aide d'un tournevis en agissant sur les 2 pattes repère 1.

Fixer le dossier sur la paroi à l'aide de 3 ou 4 vis (diam.5,5mm max.) en s'assurant de l'orienter dans le bon sens et à la bonne hauteur Fig. C.



VERSION HORIZONTALE

PUISSANCE	500W	750W	1000W	1250W	1500W	2000W
ENTRAXE	236mm	236mm	178mm	320mm	405mm	535mm

VERSION VERTICALE

PUISSANCE	1000w	1500W	2000W
HT DOSSERET	258mm	468mm	618mm

4. RACCORDEMENT ELECTRIQUE

L'installation doit comporter un dispositif de coupure omnipolaire ayant une distance d'ouverture des contacts d'au moins 3mm.

L'alimentation électrique doit être protégée par un dispositif différentiel résiduel de courant assigné au plus égal à 30 mA., dans le cas d'une installation dans un local contenant une baignoire ou une douche.

Le raccordement électrique ne nécessite pas de démontage de l'appareil.

L'appareil ne doit pas être installé sous une prise de courant à poste fixe.

Utiliser le câble souple (3X1ou1.5mm² AO5 VVF) monté d'origine et raccorder au réseau par l'intermédiaire d'une boîte de raccordement (fil marron = phase, fil bleu = neutre, et fil noir = pilote).

Ce fil noir est destiné à être raccordé à un programmateur de chauffage, dans le but de faire varier le rythme de fonctionnement de l'appareil, selon l'occupation ou l'inoccupation des lieux.

Dans le cas d'une installation sans programmateur, il est inutilisé. Dans cette situation, il est recommandé de l'isoler de tout contact électrique en l'enrobant avec du ruban adhésif d'électricien.

➔ IMPORTANT :

Ce fil noir ne doit en aucun cas être raccordé à une borne de terre ou fil VERT/JAUNE.

Si le câble d'alimentation est endommagé, il doit être remplacé par le fabricant, son service après vente ou une personne de qualification similaire afin d'éviter un danger.

Vérifier le serrage correct des fils dans les bornes de la boîte de raccordement. Parce qu'il est à **DOUBLE ISOLEMENT**, cet appareil ne doit en aucun cas être raccordé à la terre.

✓ **Important** : les ordres de programmation sont distribués par les signaux suivants, mesurés par rapport au Neutre :

☒ Toute intervention sur l'appareil doit être effectuée hors tension et par un personnel qualifié et agréé, l'alimentation du ou de fils pilotes étant également coupée.

- **Respecter le sens de branchement :**

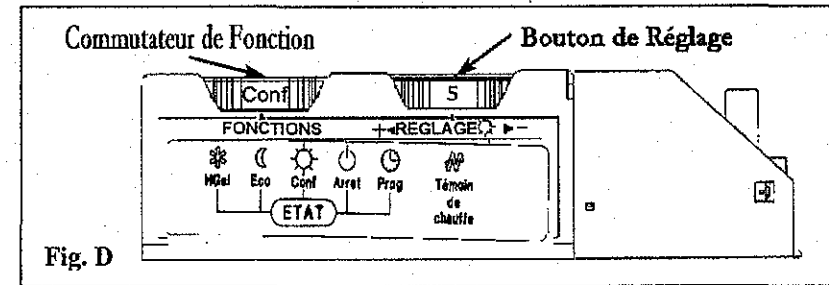
MARRON=PHASE,

BLEU = NEUTRE, NOIR = FIL PILOTE

Mode	Signal à transmettre	Mesure par rapport au neutre
Confort	—	0 Volt
Eco	~	230 Volts
Hors gel	—	115 Volts Négatif
Arrêt	—	115 Volts Positif
Conf. -1	$\frac{3s}{M} \frac{297s}{M}$	230 Volts / 3s
Conf. -2	$\frac{7s}{M} \frac{293s}{M}$	230 Volts / 7s

5. FONCTIONNEMENT

La régulation électronique de cet appareil a été conçue pour vous donner le maximum d'économie.



✓ LE COMMUTATEUR DE FONCTION

VOUS PERMET DE SELECTIONNER 5 FONCTIONS :

- **ARRET**: Arrête complètement l'appareil.
- **CONF**: Maintient la pièce à la température Confort réglée par le bouton de réglage du thermostat.
- **ECO**: Maintient la pièce à la température Economique.
- **HGEL**: Maintient la pièce à une température Hors - gel.
- **PROG**: Permet de recevoir des ordres de fonctionnement programmés.

✓ REGLAGE DE LA TEMPERATURE CONFORT :

- Mettre le commutateur de fonctions sur Conf. le voyant s'allume.
- Fermer les portes de communication de la pièce ; mettre le bouton de réglage sur le 7. Attendre quelques heures pour que la température se soit stabilisée à la valeur souhaitée.
- Si la température obtenue ne vous convient pas, augmenter ou diminuer la valeur de la consigne d'un quart de point avec le bouton de réglage.
- Attendre de nouveau quelques heures pour vérifier la valeur de la température de confort.

➤ NOTA :

Le réglage de la température CONFORT fait, **NE PLUS TOUCHER** au bouton de réglage mais agir uniquement sur le commutateur de fonction.

A la première chauffe, l'appareil peut laisser échapper de la vapeur bleutée, ce phénomène disparaît après quelques minutes de fonctionnement.